

Naše zn.: VYJNEJ-2024-05439-01

Vyřizuje: Zdeněk Sýkora

Telefon: 533 383 342

Mobil: 602 140 314

E-mail: zdenek.sykora@nej.cz

Viadesigne s.r.o.

Marie Marie Procházková

Na Zahradách 1151

69002 Břeclav

V Praze dne 26. 4. 2024

VYJÁDŘENÍ O EXISTENCI SÍTĚ ELEKTRONICKÝCH KOMUNIKACÍ společnosti Nej.cz s.r.o.

Žadatel(ka), společnost Viadesigne s.r.o., Na Zahradách 1151, 69002 Břeclav (dále jen "žadatel") podal(a) dne 12. 4. 2024 žádost o vyjádření ke stavební akci nazvané

III/3941 Rosice ul. Nádražní

přičemž stanovil(a) důvod žádosti a oblast dotčeného zájmového území, v němž bude stavba probíhat. Na základě určení a vyznačení zájmového území a na základě stanovení důvodu pro vydání vyjádření vydává společnost Nej.cz s.r.o., Kaplanova 2252/8, 148 00 Praha 4, jakožto vlastník technické infrastruktury v souladu s ustanovením § 101 zákona č. 127/2005 Sb., o elektronických komunikacích a o změně některých souvisejících zákonů (zákon o elektronických komunikacích), ve znění pozdějších předpisů a § 161 zákona č. 183/2006 Sb., o územním plánování a stavebním řádu (stavební zákon) či dle dalších příslušných právních předpisů a v souladu s příslušnými ustanoveními zákona č. 89/2012Sb. občanského zákoníku v platném znění, následující vyjádření:

Ve vyznačeném zájmovém území se nachází vedení a zařízení sítě elektronických komunikací (dále jen „SEK“) společnosti Nej.cz s.r.o.

V přiložených zákresech je orientačně zachycen průběh a druh naší sítě v místech, kde se naše vedení či zařízení nacházejí v oblasti vyznačeného zájmového území nebo se k němu bezprostředně blíží. Ochranné pásmo podzemního kabelového vedení SEK dle § 102 zákona č. 127/2005 (zákon o elektronických komunikacích) činí 0,5 m po obou stranách krajního vedení. Toto ochranné pásmo není v přiložených zákresech zakresleno. Upozorňujeme, že kromě samotných kabelových vedení (metalických nebo optických) se pod úroveň terénu mohou nacházet i další zařízení jako jsou kabelové chráničky, spojky, komory, markery, sloupky a označníky apod., nad úroveň terénu se mohou nacházet např. sloupky či technologické skříně s rozvaděči a zesilovači a další zařízení.

Na základě žadatelem uvedeného důvodu slouží toto vyjádření výhradně pro účel(y): sloučeného územního a stavebního řízení

Za předpokladu, že budou dodrženy níže uvedené obecné podmínky, společnost Nej.cz s.r.o. souhlasí s předmětnou stavební akcí a zároveň souhlasí s vydáním příslušného správního rozhodnutí stavebním úřadem pro povolení předmětné stavební akce (rozhodnutí o umístění stavby, stavební povolení či jiné), je-li v odstavci výše uvedeno, že toto vyjádření slouží i pro účely příslušného správního řízení.

Stavebník či jím pověřená třetí osoba je povinen učinit taková opatření, aby nedošlo k ohrožení nebo poškození SEK podle § 101, zák. č. 127/2005 Sb., a to především:

- Zajistit zanesení informací o přítomnosti sítí elektronických komunikací v majetku Nej.cz s.r.o. vyskytujících se v lokalitě dotčené předmětnou stavební akcí do příslušné projektové dokumentace včetně zohlednění a řešení případného střetu dle podmínek v tomto vyjádření.
- Dodržovat platnou legislativu, technologické postupy a technické normy pro příslušný druh staveb a veškerá doporučovaná bezpečnostní opatření, aby nedošlo ohrožení či k poškození jak naší SEK, tak majetku a zdraví osob.
- Naše SEK spolu s pomocnými zařízeními (např. „kiosky“, kabelové komory, sloupky, kabelové rezervy, technologické skříně, rozvaděče, napájecí zařízení, antény atd.) nesmí být bez našeho souhlasu odstraněna, přeložena, manipulována ani dotčena žádným jiným způsobem. Existuje-li v místě stavby (pozemek, budova apod.) věčné břemeno či jiné právo ve prospěch naší společnosti, musí zůstat zachováno, případně být po provedení stavby obnoveno.
- V případě, že předmětný stavební záměr koliduje s naší SEK (situace kdy přítomnost SEK vylučuje možnost provedení předmětné stavební akce, nebo by její provedení ohrožovalo bezpečný a bezporuchový chod SEK), případně zasahuje-li do jejího ochranného pásma a existuje zároveň důvod domnívat se, že by předmětná stavba mohla negativně ovlivňovat bezpečný a bezporuchový provoz naší SEK nebo zamezovat přístupu k ní, případně i v jiných případech, kdy hrozí poškození SEK, je žadatel či jím pověřená třetí osoba bez zbytečného odkladu povinen kontaktovat pracovníky pověřené ochranou sítě (dále jen „POS“) za účelem dojednání konkrétních podmínek ochrany, případně společnost Nej.cz s.r.o. vyzvat k přeložení SEK. Stavbou (stavebním záměrem, stavební akcí) se rozumí jakékoliv stavební práce, demoliční práce, rekonstrukce či stavební úpravy, odstraňování havárií, výkopové práce (včetně bezvýkopové technologie jako jsou např. protlaky či podvrty), úpravy terénu, výsadby zeleně apod.
- V případě nutnosti přeložení, manipulace či úprav naší SEK je stavebník povinen s Nej.cz s.r.o. uzavřít nejprve smlouvu o realizaci přeložky. Následně budou na základě objednávky veškeré práce spojené s přeložkou či úpravou SEK provedeny pracovníky společnosti Nej.cz s.r.o. přičemž dle ustanovení § 104 odst. 17 zákona č. 127/2005 Sb., o elektronických komunikacích a o změně některých souvisejících zákonů je stavebník povinen společnosti Nej.cz s.r.o. uhradit veškeré náklady na nezbytné úpravy dotčeného úseku na úrovni stávajícího technického řešení. Nedílnou součástí

přeložení nebo úpravy SEK jsou také kontrolní zkoušky SEK (tlakové zkoušky těsnosti HDPE chrániček, reflektometrické měření optických kabelů, případně i jiné), vypracování dokumentace skutečného provedení apod. Dojde-li k přeložce naší SEK, dodá stavebník polohopisnou dokumentaci (geodetické zaměření) překládaného úseku naší sítě v elektronické podobě (ideálně v .dgn formátu) a uhradí náklady na aktualizaci naší dokumentace. V případě přeložky rovněž stavebník zajistí veřejnoprávní a majetkové vypořádání (věcná břemena, stavební povolení atp.).

- V ochranném pásmu SEK neprovádět výsadbu trvalých porostů, zejména dřevin či jiných hlubokokořenících rostlin bez užití technologie, která spolehlivě a trvale zabrání poškození našich kabelů vlivem prorůstání kořenů mezi naše vedení. S ohledem na budoucí růst kořenových systémů rostlin je třeba provádět případnou výsadbu v takové vzdálenosti od našich vedení, aby jejich kořeny nemohly negativně ovlivňovat naše kabelové trasy (např. deformovat plastové kabelové chráničky) či nebránily přístupu ke kabelům v případě nutnosti provádění servisního zásahu. Bude-li použita technologie bránící prorůstání kořenů mezi naše kabely (např. protirůstové plachty či folie), je výsadba v blízkosti našeho vedení možná za předpokladu, že tato technologie nebude v případě potřeby servisního zásahu bránit přístupu k našim kabelům a zároveň, že nám bude vždy bezpodmínečně umožněno přistupovat k našemu vedení a provádět práce v případném ochranném pásmu dřevin. Vedou-li v blízkosti místa výsadby naše nadzemní sítě, je třeba dřeviny sázet v takové vzdálenosti, aby s ohledem na růst větví v budoucnu nedocházelo ke kolizi s naší SEK. Způsob ochrany našich vedení je vždy potřeba projednat s POS či jiným námi pověřeným zaměstnancem.

- Při případném odstraňování či demolici stavby, ve (na) které jsou umístěna naše zařízení či se nachází v bezprostřední blízkosti odstraňované stavby, je nutné s POS či jiným námi pověřeným zaměstnancem domluvit další postup, zejména o zajištění bezpečného odpojení a přeložení našich zařízení.

- Pokud by jakákoliv nově budovaná stavba zasahovala svým ochranným pásmem do ochranného pásma našeho vedení, je nutné stavbu navrhnout takovým způsobem, aby byla možná bezproblémová údržba či provádění oprav naší sítě bez jakýchkoliv omezení (např. včetně používání mechanizace, otevřeného plamene apod.).

- **Nachází-li se v dotčené lokalitě naše podzemní vedení, je před započítím stavebních prací nutno v terénu trasu vedení vytýčit.** Objednávku na vytýčení zašlete e-mailem osobě POS a telefonicky se s ním domluvíte na podrobnostech a potvrdíte termín vytýčení. **Objednání vyhledání a vytýčení SEK je nutno provést 14 dní před plánovaným zahájením stavby.** V případě, že se vám nebude dařit kontaktovat POS, obraťte se na osobu, která toto vyjádření vydala.

- Nachází-li se v dotčené lokalitě naše nadzemní vedení, je třeba dbát zvýšené opatrnosti při případném používání vysokozdvížných zařízení, jako jsou například jeřáby, žebříky, vysokozdvížné montážní plošiny apod.

- Při provádění prací uvnitř objektů, na střeších budov či na stožárech je stavebník či jím pověřená třetí osoba povinen provést průzkum a zjistit polohu všech našich vedení a zařízení, které by mohly být stavbou dotčeny či poškozeny a provést taková opatření, aby k tomu nedošlo. Nachází-li se v místě provádění prací naše antény, nesmí před ně být umísťovány žádné zařízení (nesmí dojít k jejich „zastínění“). V případě potřeby pomoci s vyhledáním našich zařízení (jedná-li se např. o vedení pod omítkami či jinak skryté) kontaktujte POS a telefonicky se s ním domluvíte na

podrobnostech a objednejte u něj vyhledání sítě (objednávku je nutno provést 14 dní před zahájením prací). V případě, že se vám nebude dařit kontaktovat POS, obraťte se na osobu, která toto vyjádření vydala.

- V místech, kde SEK vystupuje ze země do budovy, rozvaděče, na sloup apod. je stavebník, nebo jím pověřená osoba, povinen vykonávat zemní práce se zvýšenou mírou opatrností kvůli ubývajícímu krytí nad SEK.
- Nachází-li se nadzemní vedení SEK na sloupech, stožárech či podpěrách, je třeba se vyvarovat všech prací a postupů, při kterých by mohla být narušena stabilita takových podpěrných bodů. Jsou-li takové podpěrné body v majetku třetí strany (např. ČEZ, technické služby apod.), je nutno oslovit jejich vlastníka a respektovat jím navržené podmínky ochrany.
- **Stavebník či jím pověřená třetí osoba zajistí, aby pracovníci provádějící stavební práce byli prokazatelně seznámeni s polohou naší SEK i s podmínkami její ochrany.** Rovněž je nutno obeznámit pracovníky s možnou odchylkou polohy našich vedení a zařízení. Nebude-li možné trasu našich vedení spolehlivě určit, je stavebník či jím pověřená třetí osoba povinen provést výkop nezbytného počtu ručně kopaných sond dle pokynů námi pověřeného pracovníka.
- Zjistí-li stavebník či jím pověřená osoba rozpor v projektové dokumentaci (např. nenachází-li se trasy našich sítí tam, kde podle projektové dokumentace mají být či je zřejmé, že trasy vedou jinudy), případně bude-li nalezeno neidentifikované vedení s podezřením, že by mohlo patřit naší společnosti, je nutné zastavit práce a situaci za účelem zajištění ochrany vedení konzultovat s POS či jiným námi určeným zaměstnancem.
- V případě, že se v průběhu stavby naskytnou předem nepředvídané okolnosti, které by mohly mít za následek ohrožení či poškození naší SEK, je nutné tyto okolnosti konzultovat s POS či jiným námi pověřeným zaměstnancem a přijmout případně navržená opatření vedoucí k zabezpečení naší SEK.
- Při jakékoliv činnosti v ochranném pásmu SEK (0,5 m od podélné osy krajního vedení) či v jeho blízkosti musí být postupováno tak, aby nedošlo k ohrožení či poškození SEK. Práce je třeba provádět ručně se zvýšenou opatrností a bez použití mechanizace (bagry či jiné hloubící stroje) a nevhodného nářadí. Dále je třeba respektovat jakékoliv vznesené konkrétní požadavky na způsob ochrany našich zařízení.
- Vedení SEK nepřejíždět těžkými vozidly a mechanizací pokud nebude provedena odpovídající ochrana těchto tras proti mechanickému poškození (panely nebo jiným vhodným způsobem) - bude řešeno v dokumentaci pro provádění stavby.
- V ochranném pásmu SEK nesmí být uskladňován stavební materiál, zemina či suť ani v něm nesmí být umístěováno technické vybavení staveniště. Je nutno zajistit, aby k naší SEK byl vždy možný bezproblémový přístup.
- Stavebník, nebo jím pověřená osoba, není oprávněn trasy SEK jakýmkoliv způsobem znepřístupnit, např. zabetonováním.
- Při provádění prací je nutno postupovat tak, aby nedošlo ke změně hloubky uložení a prostorového uspořádání trasy SEK. Není možné snižovat ani zvyšovat krytí zeminou nad SEK bez našeho předchozího souhlasu.
- Při odkrytí vedení SEK je nutno toto vedení zabezpečit proti poškození, prověšení nebo odcizení. Rovněž je třeba učinit taková opatření, aby vedení nebylo poškozeno živly (např. sesuvem zeminy).

- Každé způsobené nebo zjištěné poškození SEK neprodleně telefonicky nahlásit osobě POS a současně na oddělení dohledu sítě (tel. 558 608 400).
- Při poškození SEK (i dodatečně zjištěném) způsobené činností či zanedbáním povinností stavebníka či jím pověřené osoby budou stavebníku předepsány k úhradě všechny vzniklé škody a vynaložené náklady v souvislosti s odstraněním a opravou poškozeného SEK včetně následných škod a škod souvisejících (např. s přerušením provozu).
- V případě křížení či souběhu je nutno dodržovat platné normy (zejména ČSN 736005 o prostorové uspořádání sítí technického vybavení) a technologické postupy, přičemž bude křížení či souběh řešen v dokumentaci předmětné stavby. Při křížení je nutno Vaše zařízení uložit pod naše stávající vedení. Dále je třeba obnovit pískové lože, důkladně zhutnit písek či zeminu pod naším zařízením a obnovit krycí výstražnou fólii a trasovací kabel.
- Dojde-li v průběhu stavby k odkrytí naší SEK, je nutno pořídit fotodokumentaci obnaženého vedení. Dále je nutno před záhozem vyzvat společnost Nej.cz s.r.o. , resp. pracovníka pověřeného ochranou sítě, k provedení kontroly obnaženého vedení za účelem ověření, zda není zařízení SEK poškozeno. Bez této kontroly není možné provést zához (nebude-li tato podmínka dodržena, mohou být případné poruchy či škody na našem zařízení považovány za zaviněné stavebníkem). Zároveň stavebník či jím pověřená třetí osoba předá POS kopii stavebního deníku příslušné stavby se všemi zápisy o provedených kontrolách při křížení či souběhu, poruchách, poškození SEK apod. a dále poskytne pořízenou fotodokumentaci.
- V případě, že toto vyjádření či poskytnuté podklady neobsahují dostatek informací k provedení stavby či zpracování dokumentace, či v případě, kdy předmětný stavební záměr koliduje se SEK a je zjevně nutné přeložení SEK, je žadatel povinen kontaktovat POS či dalšího námi pověřeného zaměstnance a projednat s tím situaci za účelem upřesnění detailů a stanovení konkrétních podmínek ochrany.
- Ohlásit ukončení stavby.

Další ustanovení a informace:

- Vyjádření je platné pouze pro zájmové území určené a vyznačené žadatelem, a slouží pouze k účelům, pro které bylo vydáno. Změní-li se zájmové území či dojde-li ke změnám v projektové dokumentaci, je nutno požádat o nové vyjádření! Bude-li stavebník chtít použít vyjádření pro jiné účely, než pro které je toto vyjádření vydáno, je rovněž nutno požádat nejprve o nové vyjádření pro příslušný účel.
- **Platnost vyjádření je 1 rok od vydání, vyjádření tedy pozbývá platnosti dnem 26. 4. 2025**
- Platnost vyjádření nelze prodloužit a je nutné vždy žádat o vystavení nového vyjádření.
- Při požadavku na vytýčení sítí a zařízení Nej.cz s.r.o. je vždy nutno technikům, kteří budou vytýčení provádět, předložit platné vyjádření o existenci sítí. Bez něj nelze vytýčení provést.
- Budou-li případně později dohodnuty, doplněny či stanoveny konkrétní podmínky ochrany sítě Nej.cz s.r.o., jsou takové konkrétní podmínky ochrany považovány za nadřazené výše uvedeným obecným podmínkám ochrany, a obecné podmínky doplňují, případně je v konkrétních ustanoveních upravují či nahrazují.
- **Polohopisné výkresy přiložené k tomuto vyjádření nenahrazují fyzické vytýčení SEK v**

terénu.

- Žadatel bere na vědomí, že jakékoliv poskytnuté informace o síti Nej.cz s.r.o. smí být použita pouze k účelu, pro který byla poskytnuta (nejčastěji ve věci spojené se zpracováním projektové dokumentace, získáním povolení od stavebního úřadu a realizací stavební akce). Případná námi poskytnutá data není povoleno používat k jiným účelům (zejména rozmnožovat a půjčovat, prodávat či pronajímat třetím stranám, používat jako zdroj pro své informační systémy, ani je používat jako podklad při projektování jiných staveb).
- Dotazy technického charakteru, oznámení apod. směřujte na POS.

Pracovníkem ochrany sítě (POS) je Libor Samlík (telefon: 603 582 603, e-mail: vytyceni@nej.cz)



Zdeněk Sýkora
specialista technické dokumentace
tel.: 533 383 342
mob.: 602 140 314
e-mail: zdenek.sykora@nej.cz

Sídlo společnosti:
Nej.cz s.r.o.
Kaplanova 2252/8
148 00 Praha 4

Adresa pro doručování písemností:
Nej.cz s.r.o.,
pobočka Brno
Pálavské nám. 4343/11
628 00 Brno – Židenice

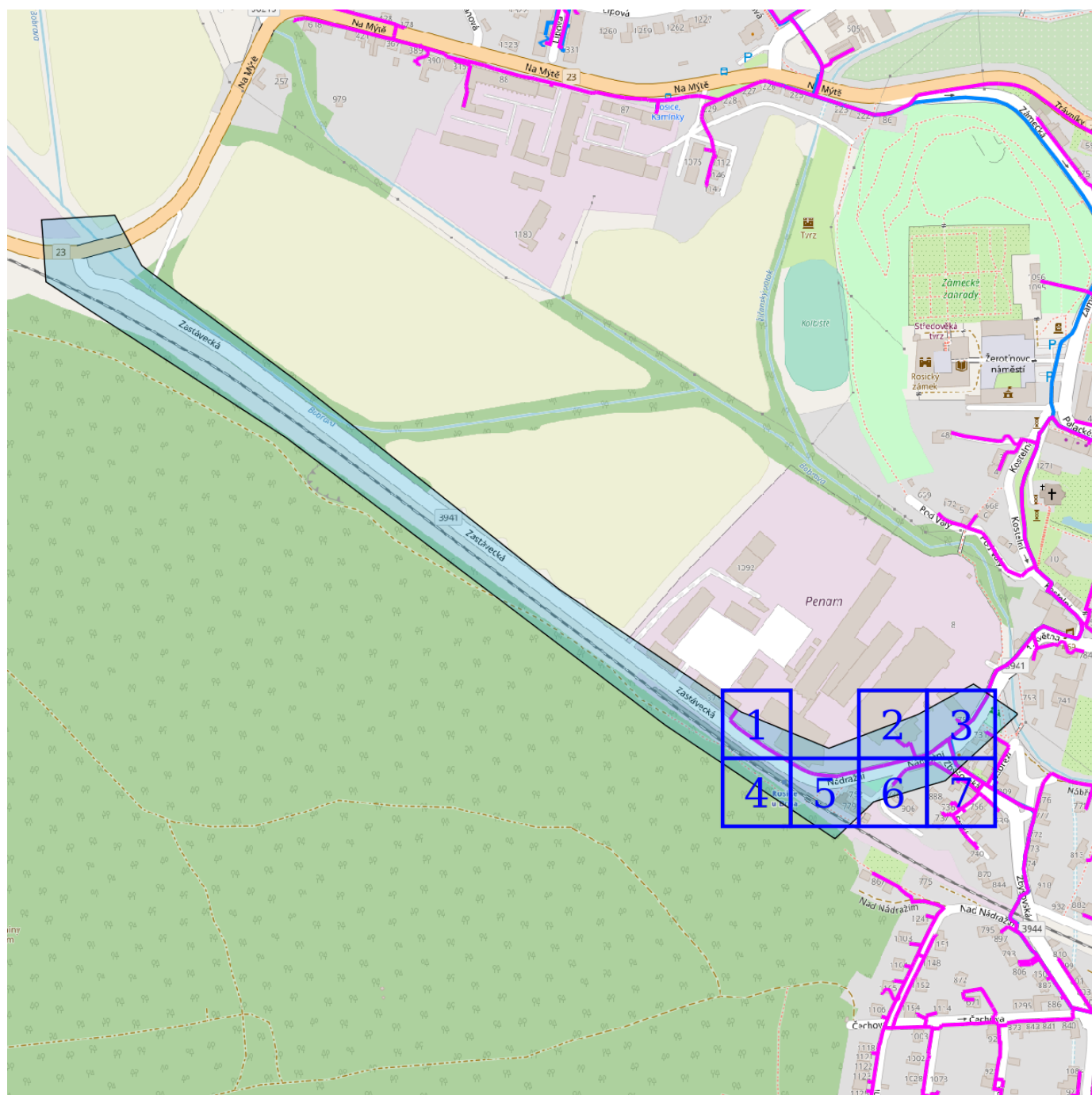
Legenda použitých zkratk:

SEK – síť elektronických komunikací
POS – pracovník ochrany sítě

Přílohy:

1x klad listů + 7x podrobný zakres polohy sítě Nej.cz, s.r.o.

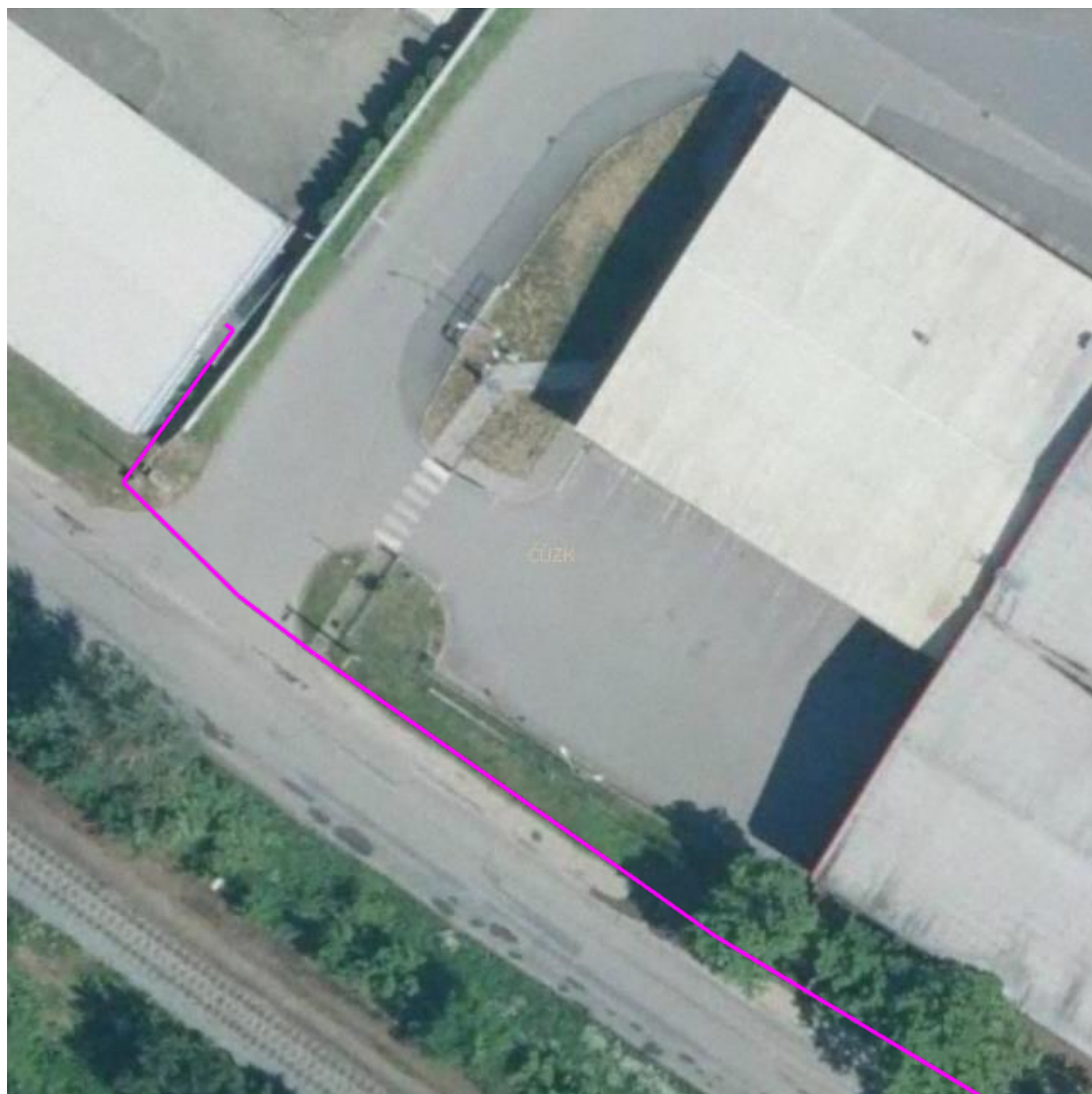
Klad listů



0 200 400 600m


















Legenda:

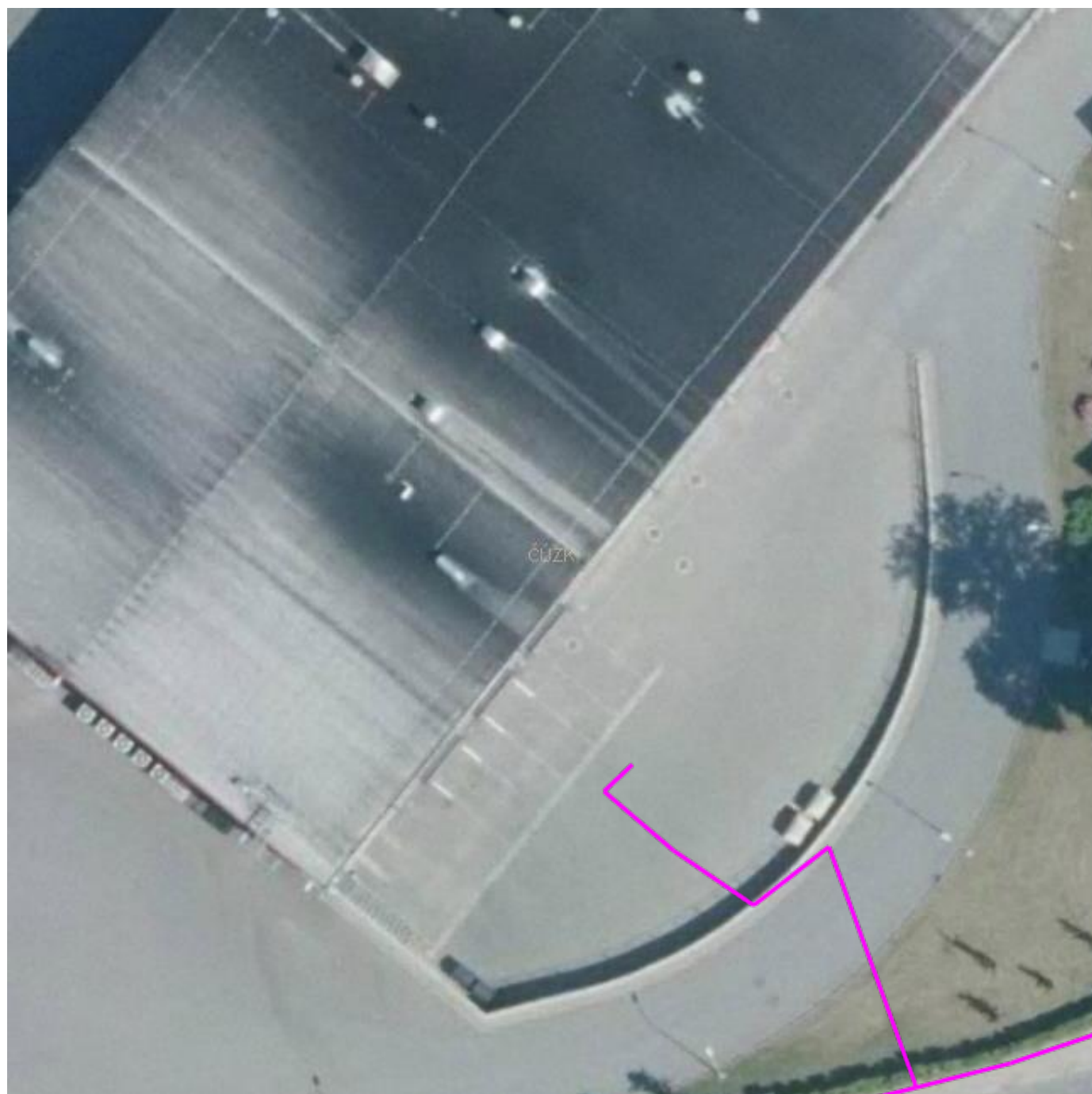
	Rozsah zájmového území		Zemní koaxiální vedení, nezaměřené
	Zemní optické vedení, zaměřené		Nadzemní koaxiální vedení (převěš)
	Zemní optické vedení, nezaměřené		Koaxiální trasa v kolektoru / kabelovodu
	Nadzemní optické vedení (převěš)		Koaxiální trasa vedená vnitřkem domu
	Optická trasa v kolektoru / kabelovodu		Pronajaté zemní koaxiální vedení
	Cizí zemní trasa, v níž jsou pronajata optická vlákna		Pronajaté nadzemní koaxiální vedení
	Cizí nadzemní trasa, v níž jsou pronajata optická vlákna		Metalické vedení
	Cizí kolektorová trasa, v níž jsou pronajata optická vlákna		Plánované vedení pod ÚR
	Optická trasa vedená vnitřkem domu		HDP trubky zaměřené
	Zemní koaxiální vedení, zaměřené		HDP trubky nezaměřené
			Plánované vedení v projekci



0 10 20 30m

Legenda:

	Rozsah zájmového území		Zemní koaxiální vedení, nezaměřené
	Zemní optické vedení, zaměřené		Nadzemní koaxiální vedení (převěš)
	Zemní optické vedení, nezaměřené		Koaxiální trasa v kolektoru / kabelovodu
	Nadzemní optické vedení (převěš)		Koaxiální trasa vedená vnitřkem domu
	Optická trasa v kolektoru / kabelovodu		Pronajaté zemní koaxiální vedení
	Cizí zemní trasa, v níž jsou pronajata optická vlákna		Pronajaté nadzemní koaxiální vedení
	Cizí nadzemní trasa, v níž jsou pronajata optická vlákna		Metalické vedení
	Cizí kolektorová trasa, v níž jsou pronajata optická vlákna		Plánované vedení pod ÚR
	Optická trasa vedená vnitřkem domu		HDP trubky zaměřené
	Zemní koaxiální vedení, zaměřené		HDP trubky nezaměřené
			Plánované vedení v projekci



0 10 20 30m

Legenda:

	Rozsah zájmového území		Zemní koaxiální vedení, nezaměřené
	Zemní optické vedení, zaměřené		Nadzemní koaxiální vedení (převěš)
	Zemní optické vedení, nezaměřené		Koaxiální trasa v kolektoru / kabelovodu
	Nadzemní optické vedení (převěš)		Koaxiální trasa vedená vnitřkem domu
	Optická trasa v kolektoru / kabelovodu		Pronajaté zemní koaxiální vedení
	Cizí zemní trasa, v níž jsou pronajata optická vlákna		Pronajaté nadzemní koaxiální vedení
	Cizí nadzemní trasa, v níž jsou pronajata optická vlákna		Metalické vedení
	Cizí kolektorová trasa, v níž jsou pronajata optická vlákna		Plánované vedení pod ÚR
	Optická trasa vedená vnitřkem domu		HDP trubky zaměřené
	Zemní koaxiální vedení, zaměřené		HDP trubky nezaměřené
			Plánované vedení v projekci

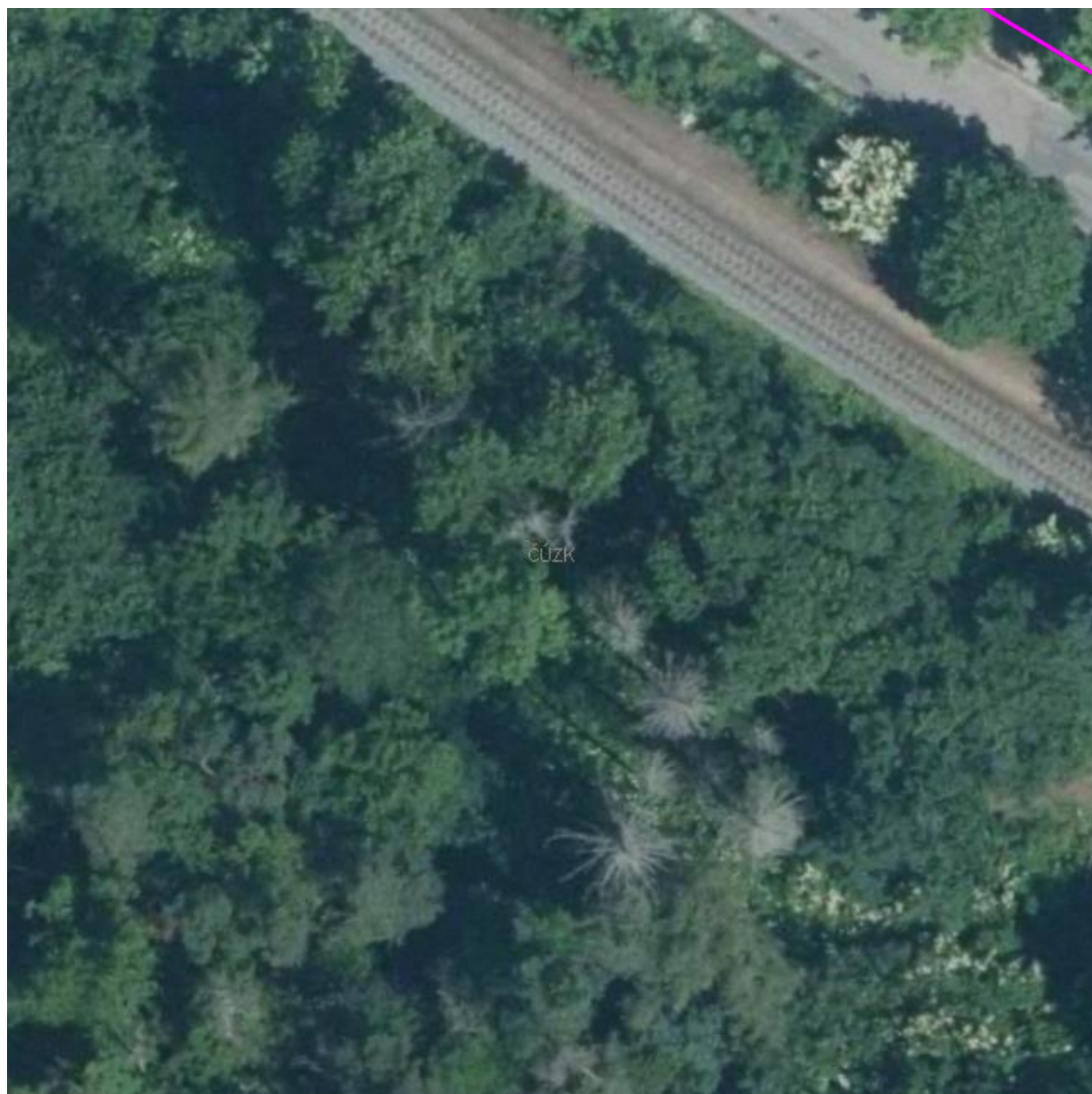
List 3 (příloha k vyjádření VYJNEJ-2024-05439-01)



0 10 20 30m

Legenda:

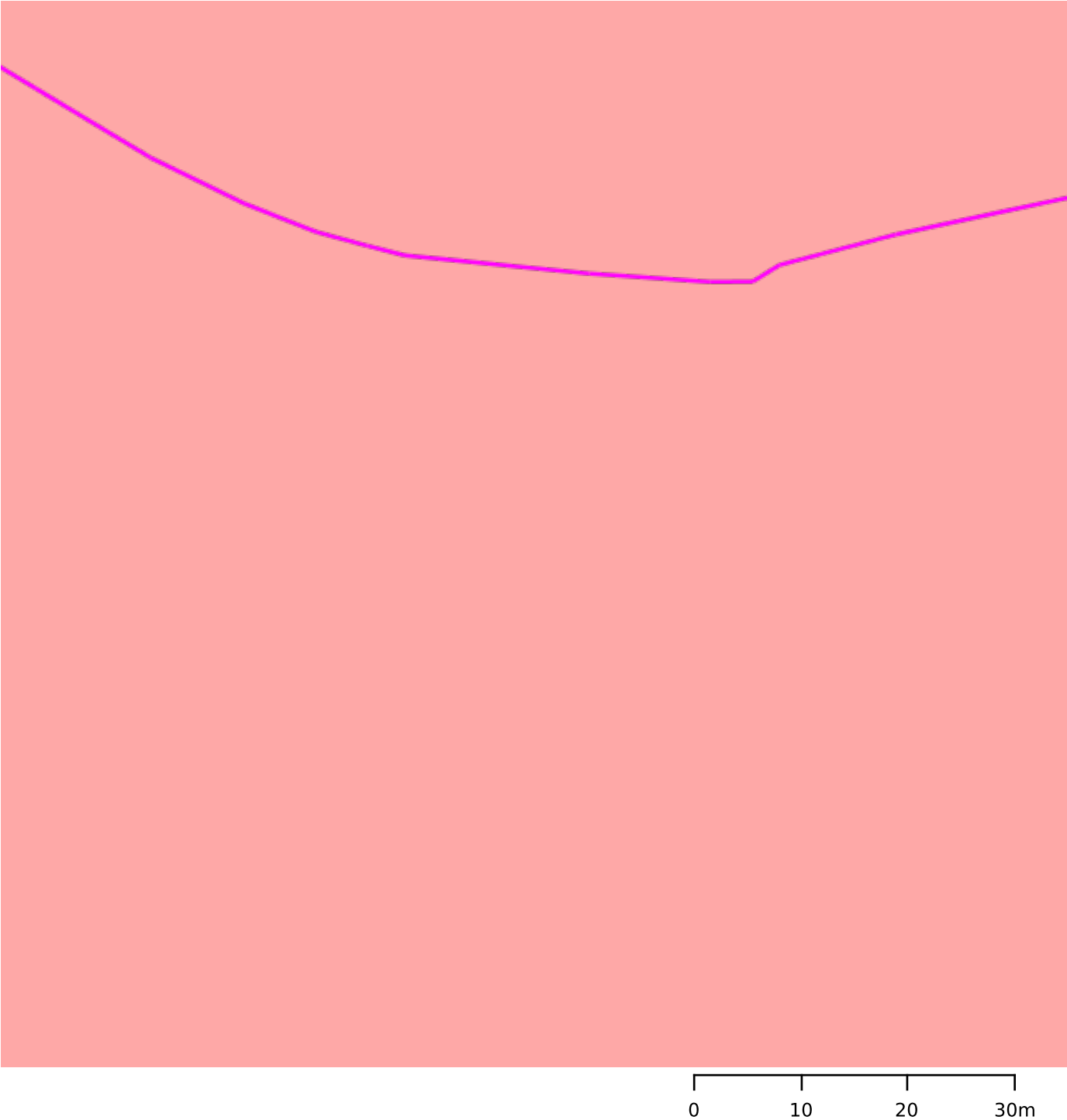
	Rozsah zájmového území		Zemní koaxiální vedení, nezaměřené
	Zemní optické vedení, zaměřené		Nadzemní koaxiální vedení (převěš)
	Zemní optické vedení, nezaměřené		Koaxiální trasa v kolektoru / kabelovodu
	Nadzemní optické vedení (převěš)		Koaxiální trasa vedená vnitřkem domu
	Optická trasa v kolektoru / kabelovodu		Pronajaté zemní koaxiální vedení
	Cizí zemní trasa, v níž jsou pronajata optická vlákna		Pronajaté nadzemní koaxiální vedení
	Cizí nadzemní trasa, v níž jsou pronajata optická vlákna		Metalické vedení
	Cizí kolektorová trasa, v níž jsou pronajata optická vlákna		Plánované vedení pod ÚR
	Optická trasa vedená vnitřkem domu		HDP trubky zaměřené
	Zemní koaxiální vedení, zaměřené		HDP trubky nezaměřené
			Plánované vedení v projekci



0 10 20 30m

Legenda:

	Rozsah zájmového území		Zemní koaxiální vedení, nezaměřené
	Zemní optické vedení, zaměřené		Nadzemní koaxiální vedení (převěš)
	Zemní optické vedení, nezaměřené		Koaxiální trasa v kolektoru / kabelovodu
	Nadzemní optické vedení (převěš)		Koaxiální trasa vedená vnitřkem domu
	Optická trasa v kolektoru / kabelovodu		Pronajaté zemní koaxiální vedení
	Cizí zemní trasa, v níž jsou pronajata optická vlákna		Pronajaté nadzemní koaxiální vedení
	Cizí nadzemní trasa, v níž jsou pronajata optická vlákna		Metalické vedení
	Cizí kolektorová trasa, v níž jsou pronajata optická vlákna		Plánované vedení pod ÚR
	Optická trasa vedená vnitřkem domu		HDP trubky zaměřené
	Zemní koaxiální vedení, zaměřené		HDP trubky nezaměřené
			Plánované vedení v projekci



Legenda:



Rozsah zájmového území

- Zemní optické vedení, zaměřené
- Zemní optické vedení, nezaměřené
- Nadzemní optické vedení (převěš)
- Optická trasa v kolektoru / kabelovodu
- [p] Cizí zemní trasa, v níž jsou pronajata optická vlákna
- [p] Cizí nadzemní trasa, v níž jsou pronajata optická vlákna
- [p] Cizí kolektorová trasa, v níž jsou pronajata optická vlákna
- Optická trasa vedená vnitřkem domu
- Zemní koaxiální vedení, zaměřené

- Zemní koaxiální vedení, nezaměřené
- Nadzemní koaxiální vedení (převěš)
- Koaxiální trasa v kolektoru / kabelovodu
- Koaxiální trasa vedená vnitřkem domu
- [p] Pronajaté zemní koaxiální vedení
- [p] Pronajaté nadzemní koaxiální vedení
- Metalické vedení
- Plánované vedení pod ÚR
- HDP trubky zaměřené
- HDP trubky nezaměřené
- Plánované vedení v projekci



0 10 20 30m

Legenda:

	Rozsah zájmového území		Zemní koaxiální vedení, nezaměřené
	Zemní optické vedení, zaměřené		Nadzemní koaxiální vedení (převěš)
	Zemní optické vedení, nezaměřené		Koaxiální trasa v kolektoru / kabelovodu
	Nadzemní optické vedení (převěš)		Koaxiální trasa vedená vnitřkem domu
	Optická trasa v kolektoru / kabelovodu		Pronajaté zemní koaxiální vedení
	Cizí zemní trasa, v níž jsou pronajata optická vlákna		Pronajaté nadzemní koaxiální vedení
	Cizí nadzemní trasa, v níž jsou pronajata optická vlákna		Metalické vedení
	Cizí kolektorová trasa, v níž jsou pronajata optická vlákna		Plánované vedení pod ÚR
	Optická trasa vedená vnitřkem domu		HDP trubky zaměřené
	Zemní koaxiální vedení, zaměřené		HDP trubky nezaměřené
			Plánované vedení v projekci

List 7 (příloha k vyjádření VYJNEJ-2024-05439-01)



0 10 20 30m

Legenda:

	Rozsah zájmového území		Zemní koaxiální vedení, nezaměřené
	Zemní optické vedení, zaměřené		Nadzemní koaxiální vedení (převěš)
	Zemní optické vedení, nezaměřené		Koaxiální trasa v kolektoru / kabelovodu
	Nadzemní optické vedení (převěš)		Koaxiální trasa vedená vnitřkem domu
	Optická trasa v kolektoru / kabelovodu		Pronajaté zemní koaxiální vedení
	Cizí zemní trasa, v níž jsou pronajata optická vlákna		Pronajaté nadzemní koaxiální vedení
	Cizí nadzemní trasa, v níž jsou pronajata optická vlákna		Metalické vedení
	Cizí kolektorová trasa, v níž jsou pronajata optická vlákna		Plánované vedení pod ÚR
	Optická trasa vedená vnitřkem domu		HDP trubky zaměřené
	Zemní koaxiální vedení, zaměřené		HDP trubky nezaměřené
			Plánované vedení v projekci